

Průvodní a technická zpráva k akci: Probírka břehového porostu na VVT Moravská Sázava v k.ú. Sázava u Lanškrouna



Provozní úsek závodu Horní Morava:

Vypracovala: Ing. Renáta Najdková

Datum: říjen 2018

ÚDAJE O AKCI

Název akce: **Probírka břehového porostu na VVT Moravská Sázava v k.ú. Sázava u Lanškrouna**

Katastrální území: Sázava u Lanškrouna

Kraj: Pardubický kraj

ORP: Lanškroun

Vodní tok (IDVT): VVT Moravská Sázava (IDVT10100059)

Správce toku: Povodí Moravy, s.p., závod Horní Morava, provoz Šumperk

ÚDAJE O ZADAVATELI

Název: Povodí Moravy, s.p.,

Sídlo: Dřevařská 932/11, 602 00 Brno

IČO: 708 900 13

Projektant - Ekolog: Ing. Renáta Najdková

POŽADOVANÉ PRÁCE

Pokácení 356 ks dřevin (místy i rizikové kácení), z toho u 11 ks dřevin bude proveden ořez na hlavu nebo na torzo. Dále bude odstraněno cca 787m² křovin a dřevin do průměru 12 cm. Převážně u většiny vrb a olší dojde ke zmlazení nebo ořezu na hlavu. Jedná se o dřeviny většinou přestálé, suché, poškozené, nakloněné do koryta a hrozící vyvrácením. Zatření pařezů proti výmladkům herbicidním přípravkem určeným k použití v blízkosti vody. Likvidace těžebního odpadu a následný úklid pracoviště včetně koryta toku tj. odstranit naplaveniny a popadané suché větve v korytě toku.

Zhotovitel odkoupí od Povodí Moravy, s.p. vytěžené dřevo a zajistí jeho odvoz. Cena za dřevní hmotu bude zhotovitelem navržena nezávisle na ceně za práci. Při fakturaci budou pohledávky Zhotovitele a Zadavatele vypořádány vzájemným zápočtem.

POPIS LOKALITY

Jedná se o kácení břehového porostu u toku VVT Moravská Sázava v k.ú. Sázava u Lanškrouna na pozemcích parc. č. 1098/3, 1098/4, 1098/6, 1098/7, 1104, 1105 a 1125 v k.ú. Sázava u Lanškrouna, se kterým má právo hospodařit Povodí Moravy, s. p., celkové délce 2450 m, v ř.km 35,930 – 38,380. Pozemky pod korytem a část pozemků přiléhajících k vodnímu toku jsou v majetku České republiky s právem hospodaření určeným pro Povodí Moravy, s.p. Přístup ke korytu je možný na těchto pozemcích a po pozemcích soukromých vlastníků na zpevněné a nezpevněné komunikaci. V některých místech je velmi špatný přístup.

CHARAKTERISTIKA POZEMKŮ

Práce budou prováděny na pozemcích na březích a v korytě vodního toku se ztíženým přístupem

pro mechanizaci. Terén je svažité s množstvím nerovností. V blízkosti se nachází komunikace, hustá zástavba a značný pohyb dopravních prostředků a osob a dále různé typy sítí a další infrastruktury.

VLIV PROVÁDĚNÍ AKCE NA OKOLNÍ POZEMKY A STAVBY

Akce bude prováděna v intravilánu obce. Na všech pozemcích je zhotovitel povinen vše uvést do řádného stavu, zejména urovnat a osít terén narušený v důsledku pohybu mechanizačních prostředků.

VSTUPY NA POZEMKY CIZÍCH VLASTNÍKŮ

Vlastní těžba dřeva bude probíhat na pozemcích ve vlastnictví Povodí Moravy, s.p. případně na pozemcích soukromých vlastníků. Pokud při pracích dojde ke vstupům na pozemky cizích vlastníků, je nutné dbát na maximální bezpečnost při práci a šetrné využití pozemků. Po ukončení práce na daném pozemku je zhotovitel povinen bezodkladně uvést tento pozemek do původního stavu. Jakékoliv nevratné škody na těchto pozemcích je zhotovitel povinen majiteli kompenzovat v plné výši.

Zhotovitel je povinen zajistit přístup k místu plnění za účelem plnění díla včetně případné úhrady za dočasné záборы ploch nebo dočasné skládky a uvedení ploch do původního stavu. Smlouvy či dohody s majiteli a správci ostatních dotčených pozemků musí být vyhotoveny písemně a kopie předány objednateli nejpozději při předání díla.

STÁVAJÍCÍ OCHRANNÁ A BEZPEČNOSTNÍ PÁSMA

Akce koliduje s ochrannými pásmy komunikací a dalších sítí. Zhotovitel musí veškeré práce provádět v souladu s platnou legislativou upravující práci v jednotlivých typech těchto ochranných pásem.

OCHRANA ŽIVOTNÍHO PROSTŘEDÍ

Tok Moravské Sázavy je významným krajinným prvkem ze zákona. Při opravě je nezbytné respektovat požadavky dotčených orgánů ochrany přírody (viz příloha č. 1).

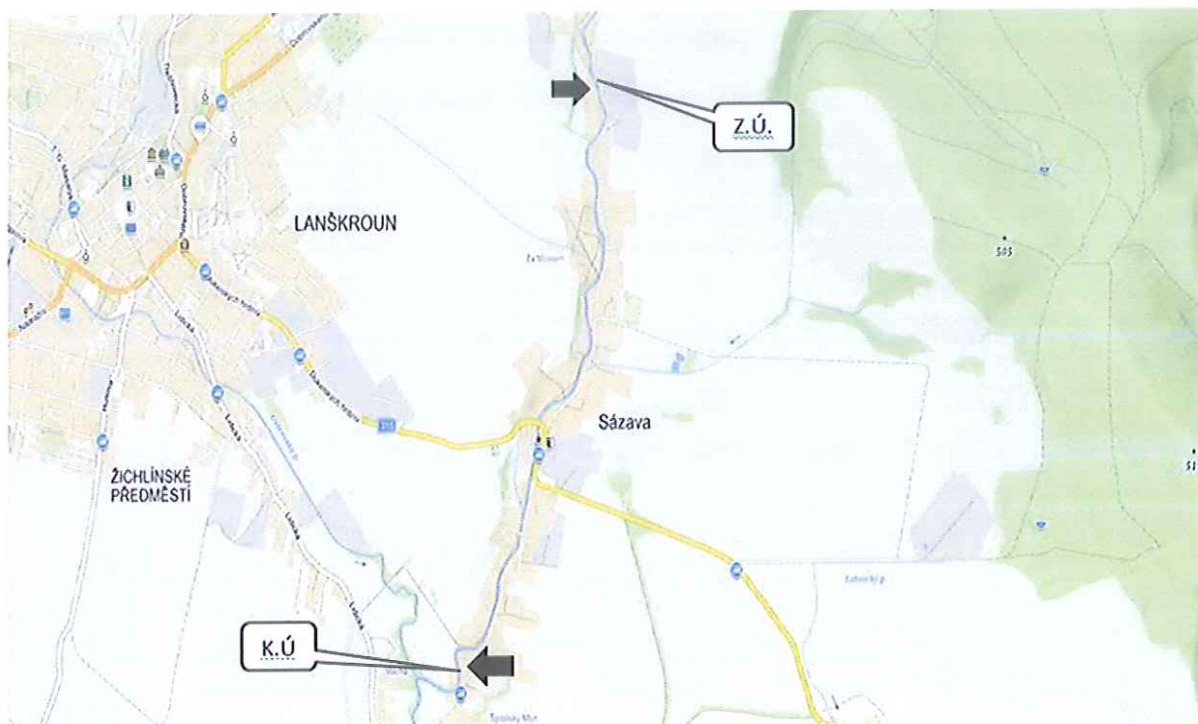
ČASOVÝ HARMONOGRAM PRACÍ

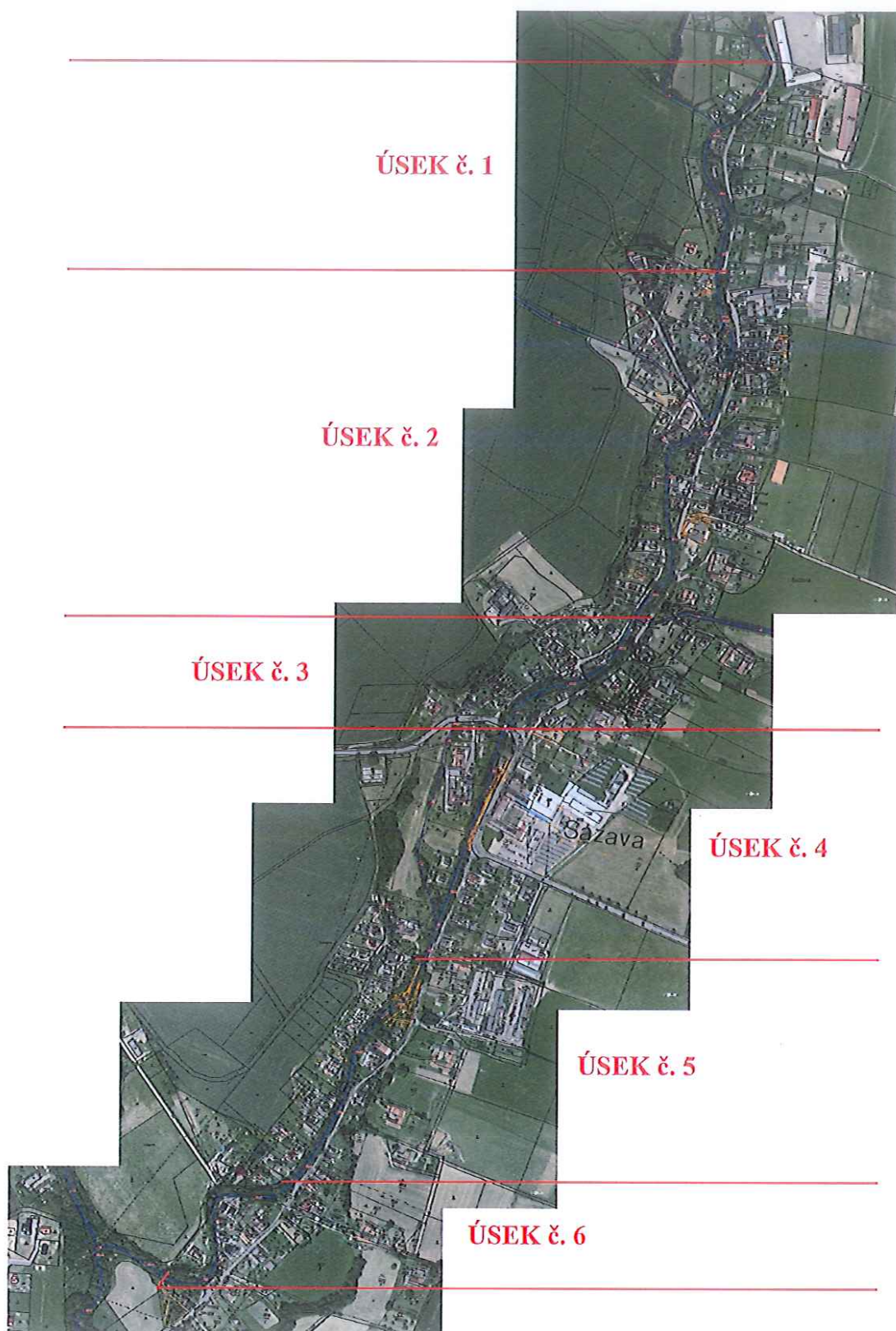
Zahájení akce:	září 2019 po předání pracoviště
Ukončení těžeb:	do 31. 10. 2019
Ukončení akce:	do 15. 12. 2019

CELKOVÝ POPIS AKCE A ZÁSADY ORGANIZACE PRÁCE

V případě jakýchkoli nesrovnalostí mezi projektem a skutečným stavem v terénu je nutné další postup projednat s technickým dozorem.

MAPOVÝ PODKLAD





FOTODOKUMENTACE



VYZNAČENÍ POROSTŮ V TERÉNU A SPECIFIKACE DŘEVIN

Vyznačení proběhlo v květnu 2018. Stromy, které budou z porostu odstraněny, jsou označeny tečkou oranžové reflexní barvy. Ostatní neoznačené dřeviny nebo dřeviny označené zelenou reflexní barvou budou káceny a zůstanou v porostu zachované a nepoškozené. Přeskrtnutá tečka neplatí a dřevina zůstane v porostu zachována.

Písmeno T nebo značka \bullet značí vytvarování na hlavu popř. torzo. Písmeno X nebo I značí odstranění keřů. Značka \odot ořez bez zátěru. V případě nesrovnalostí ve značení je nutné další postup projednat s technickým dozorem.

Úsek č. 1

dřevina	výčetní průměr (cm)																								celkem	
	12	15	20	25	30	35	40	45	50	55	60	65	70	75	80	85	90	95	100	105	110	115	120	125		
	výčetní obvod (cm)																									
	38	47	63	79	94	110	126	141	157	173	188	204	220	236	251	267	283	298	314	330	346	362	378	394		
VRBA			1		2			1				1												5		
OLŠE	2	3	1		2	3	3	1	2	1	1	1		1										21		
JASAN		1			1	1	2	1																6		
JAVOR	1	1				2	1									1								6		
LÍPA				2										1		1								4		
BŘÍZA							1																	1		
JILM				1																				1		
MYROBALÁN						1																		1		
POČET CELKEM	3	5	2	3	5	7	7	1	4	1	1	1	1	2	1	1								45		
DLE TL. STUPŇŮ	18						19			4						4										45
Keře v m ²	42 m2																									

Pozn. Vrba torzo 6m; ořez na hlavu

Úsek č. 4

dřevina	výčetní průměr (cm)																								celkem
	12	15	20	25	30	35	40	45	50	55	60	65	70	75	80	85	90	95	100	105	110	115	120	125	
	38	47	63	79	94	110	126	141	157	173	188	204	220	236	251	267	283	298	314	330	346	362	378	394	
VRBA										1															1
AKAT							1																		1
OLŠE	5	2	2	2	2	4	8	6	3	1	1	2	1												39
JASAN		1		2	2																				5
JAVOR				1	1	1																			3
LÍPA	1	1	1	3	1	2	2				1				1					1					13
JILM					2																				2
STREMICHA				2																					2
POČET CELKEM	5	4	3	9	8	7	10	7	4	2	2	2	1			1					1				66
DLE TL. STUPNŮ			29				28				7				1						1				66
Keře v m ²	310 m ²																								

Pozn. V úseku se nachází 4 ořezy: ořez na hlavu, torzo ve 3m (2x), výchovní ořez

Úsek č. 5

dřevina	výčetní průměr (cm)																								celkem
	12	15	20	25	30	35	40	45	50	55	60	65	70	75	80	85	90	95	100	105	110	115	120	125	
	38	47	63	79	94	110	126	141	157	173	188	204	220	236	251	267	283	298	314	330	346	362	378	394	
VRBA																					1				1
OLŠE			2	2	3	7	6	7	6	5	6	5	2	1		1									53
JASAN		2	2	1	1								1												7
JAVOR		1	2	2	2	1																			6
LÍPA			1	2	1	1	1											1					1	1	9
JILM					1																				1
POČET CELKEM	3	7	5	8	9	7	7	7	6	5	6	5	3	1		1		1		1		1	1		77
DLE TL. STUPNŮ			23				29				19				2						4				77
Keře v m ²	170 m ²																								

Pozn. V úseku jsou 4 ořezy na torza

Výpočet porostní zásoby úseků č. 1 – č. 3

D 1,3 m:	12	15	20	25	30	35	40	45	50	55	60	65	70	75	80	85	90	95	100	105	110	115	120	125	130	135	140	145	150	celkem
Výpočet porostní zásoby																														
VRBA																														
výška (m)	6	7	8	9	10	11	12	13	14	15	16	17	18	19	20	21	22	23	24	25	26	27	28	29	30	31	32	33	34	
Q 1 ks (m3)	0,03	0,05	0,11	0,17	0,28	0,42	0,61	0,83	1,11	1,45	1,73	1,95	2,22	2,49	2,76	3,03	3,3	3,55	4,1	4,75	5,23	5,99	6,51	7,11	7,71	8,31	8,91	9,51	10,11	
počet (ks)			4	1	3	2		1	2			1						1												
Q celkový (m3)			0,44	0,17	0,84	0,84		0,83	2,22			1,95						3,55												15
OLŠE																														
výška (m)	6	7	8	10	12	14	16	18	20	21	22	23	24	25	26	27	28	29	30	31	32	33	34	35	36	x	x	x	x	
Q 1 ks (m3)	0,02	0,05	0,11	0,2	0,36	0,57	0,65	1,2	1,63	2,07	2,57	3,15	3,8	4,34	4,92	5,49	6,07	6,65	7,221	7,8	8,37	8,95	9,53	10,1	10,7					
počet (ks)	5	10	8	5	4	8	13	8	7	3	3	4	1		1	1			1											
Q celkový (m3)	0,1	0,6	0,68	1	1,44	4,56	11,05	9,6	11,41	6,21	7,71	12,6	3,8		4,92	5,49			7,221											82
JASAN																														
výška (m)	5	6	7	8	10	12	14	16	18	19	20	21	22	23	24	25	26	x	x	x	x	x	x	x	x	x	x	x	x	
Q 1 ks (m3)	0,03	0,04	0,09	0,17	0,29	0,43	0,7	1,03	1,42	1,82	2,29	2,83	3,42	3,93	4,45	4,99	5,53													
počet (ks)	1	2	2	2	5	4	6	3	1						2															28
Q celkový (m3)	0,03	0,08	0,18	0,34	1,45	1,72	4,2	3,09	1,42						8,92															21,428
JAVOR																														
výška (m)	7	9	11	12	14	15	16	17	18	20	21	22	23	24	25	26	27	x	x	x	x	x	x	x	x	x	x	x	x	
Q 1 ks (m3)	0,04	0,07	0,16	0,27	0,45	0,68	0,96	1,3	1,72	2,33	2,94	3,64	4,45	5,11	5,81	6,52	7,22													
počet (ks)	2	2	5			2	3					1			1															16
Q celkový (m3)	0,08	0,14	0,8			1,36	2,68					3,64				6,52														15,417
LÍPA																														
výška (m)	7	9	11	12	14	15	16	17	18	20	21	22	23	25	26	27	28	29	30	x	x	x	x	x	x	x	x	x	x	
Q 1 ks (m3)	0,04	0,07	0,16	0,27	0,45	0,68	0,96	1,3	1,72	2,33	2,94	3,64	4,45	5,11	5,81	6,52	7,41	8,23	9,01											
počet (ks)	2	1	2	2		2		1		1					1		1													13
Q celkový (m3)	0,08	0,07	0,32	0,54		1,36		1,3		2,33					5,69		7,41													19,3
BŘÍZA																														
výška (m)	5	6	7	8	10	12	14	16	18	19	20	21	22	x	x	x	x	x	x	x	x	x	x	x	x	x	x	x	x	
Q 1 ks (m3)	0,03	0,04	0,09	0,17	0,29	0,43	0,7	1,03	1,42	1,82	2,29	2,83	3,42																	1
počet (ks)							1																							0,7
Q celkový (m3)							0,7																							
TŘEŠEN																														
výška (m)	3	4	5	6	7	8	9	10	11	12	13	14	15	16	17	x	x	x	x	x	x	x	x	x	x	x	x	x	x	
Q 1 ks (m3)	0,03	0,05	0,11	0,17	0,28	0,42	0,61	0,83	1,11	1,45	1,73	1,95	2,22																	1
počet (ks)	1																													0,03
Q celkový (m3)	0,03																													
SMRK																														
výška (m)	6	7	8	10	12	14	16	18	20	21	22	23	24	25	26	27	28	x	x	x	x	x	x	x	x	x	x	x	x	
Q 1 ks (m3)	0,02	0,04	0,07	0,1	0,21	0,66	0,92	1,31	1,67	2,05	2,43	3,01	3,58	4,19	4,65	5,31	5,83													1
počet (ks)						1																								0,92
Q celkový (m3)						0,92																								
JILM																														
výška (m)	5	6	7	8	10	12	14	16	18	19	20	21	22	23	24	25	26	x	x	x	x	x	x	x	x	x	x	x	x	
Q 1 ks (m3)	0,03	0,05	0,11	0,2	0,34	0,54	0,81	1,16	1,6	2,06	2,6	3,21	3,91	4,69	5,58	6,56	7,67													2
počet (ks)			1	1																										0,31
Q celkový (m3)			0,11	0,2																										
MYROBALÁN																														
výška (m)	3	4	5	6	7	8	9	10	11	12	13	14	15	16	17	x	x	x	x	x	x	x	x	x	x	x	x	x	x	
Q 1 ks (m3)	0,03	0,05	0,11	0,17	0,28	0,42	0,61	0,83	1,11	1,45	1,73	1,95	2,22																	2
počet (ks)						1	1																							1,03
Q celkový (m3)						0,42	0,61																							
ÚHRNEM (ks)	11	15	22,0	11,0	12,0	19,0	25,0	13	10,0	4,0	3,0	6,0	1,0		4,0	2,0	1,0	1,0	1,0											161,0
ÚHRNEM (m3)	0,3	0,9	2,7	2,3	3,7	10,3	20,4	15	15,1	9	7,7	18,2	3,8		20	12	7,4	3,6	7,2											158,6

Sortimentace těžebního fondu

dřevina	Počet stromů (ks)	objem celkem (m3)	Průměrný objem (m3)	sortimentace							
				pilařské výřezy III. tř.		ost. průmyslové IV. tř.		palivo VI. tř.		Odpad	
				%	m 3	%	m 3	%	m 3	%	m 3
VRBA	15	10,86	0,7240			30%	3,26	50%	5,43	20%	2,17
OLŠE	82	88,591	1,0804			50%	44,30	40%	35,44	10%	8,86
JASAN	28	21,428	0,7653			60%	12,86	30%	6,43	10%	2,14
JAVOR	16	15,417	0,9636			60%	9,25	30%	4,63	10%	1,54
LÍPA	13	19,3	1,4846			60%	11,58	30%	5,79	10%	1,93
BŘÍZA	1	0,7	0,7000					80%	0,56	20%	0,14
TŘEŠEN	1	0,03	0,0300					80%	0,02	20%	0,01
SMRK	1	0,92	0,9200					80%	0,74	20%	0,18
JILM	2	0,31	0,1550			60%	0,19	30%	0,09	20%	0,06
MYROBALÁN	2	1,03	0,5150					40%	0,41	60%	0,62
POČET CELKEM	161	158,59	0,9850				81,43		59,53		17,66
ZUŽITKOVATELNÉ DŘEVÍ		140,9614									
ODPAD		17,6556									

ZPŮSOB PROVÁDĚNÍ PRACÍ

- Práce budou prováděny pomocí motorových pil, speciálního nebo univerzálního lesního traktoru, za použití ručního dřevorubeckého nářadí, případně jiných pomůcek a zařízení (lanová dopravní zařízení, stromolezecké vybavení, plovoucí zařízení, atd.). Ořez, kácení, soustřeďování a odvoz dříví bude provedeno na náklady dodavatele.
- Kácením, soustřeďováním a odvozem dříví nesmí dojít k poškození objektů a zařízení jiných vlastníků, správců a uživatelů. Dodavatel je povinen úzce spolupracovat se správcí sítí při operativním vypínání vedení a s vlastníky a uživateli pobřežních pozemků při operativním řešení vstupů na tyto pozemky.
- Pokud zhotovitel způsobí Povodí Moravy, s.p. či jinému vlastníkovu škodu, je povinen toto neprodleně ohlásit příslušnému pracovníkovi Povodí Moravy, s.p.
- Soustřeďování dříví musí být prováděno v polozávěsu, nikoli jen prostým vlečením.
- V případě, že by svazek dříví nebo i jednotlivý kus mohl poškodit dřeviny, břehy nebo majetek cizích subjektů, musí být soustřeďování provedeno po jednotlivých kusech nebo s přepínáním úvazku.
- Klest a těžební odpad musí být odstraňován současně a průběžně s kácením porostu. Technologický postup se musí přizpůsobit tak, aby nedocházelo k přejíždění klestu traktorem, jeho rozbití na malé kousky a zaježdění do půdy.
- Pařezy musí být seříznuty co nejnižší, rovnoběžně se sklonem břehu.
- Dodavatel musí vést pracovní deník, ve kterém zaznamená všechny údaje důležité z hlediska technologie, bezpečnosti práce, pracovních podmínek, kontrol, atd.
- V průběhu práce musí být respektovány pokyny pracovníků Povodí Moravy, s.p. a na závěr musí být pracoviště předáno ve stavu jako před zahájením těžby.
- Pokud při realizaci díla vznikne dřevní štěpka, je zhotovitel povinen po ukončení prací sdělit její celkové získané množství v m³ a její následné využití (uložení na místě, likvidace, prodej, pro vlastní potřebu atp.).
- Těžba musí být dokončena do 31. 10. 2019, úklid pracoviště pak do 15. 12. 2019.

OCHRANA DŘEVIN A OŠETŘENÍ POROSTŮ

Kácením a soustřeďováním určených dřevin nesmí být poškozeny ostatní dřeviny břehového porostu. Pokud by k poškození výjimečně došlo, budou asanovány (dotvarovány a konzervace ran) nebo po dohodě s dozorem investora zcela odstraněny.

ŘEŠENÍ VEGETACE A SOUVISEJÍCÍCH TERÉNNÍCH ÚPRAV

Po skončení prací bude okolí akce uvedeno do původního stavu. Břehy a zemní pláň poškozené mechanizací budou po skončení prací zatravněny vhodnou travní směsí.

BEZPEČNOST A OCHRANA ZDRAVÍ PŘI PRÁCI

Při těžbě, soustřeďování, druhození a odvozu dříví musí být důsledně dodržováno nařízení vlády č. 28/2002 Sb., kterým se stanoví způsob organizace práce a pracovních postupů, které je zaměstnavatel povinen zajistit při práci v lese a na pracovištích obdobného charakteru. Zejména je nutné dbát na zabezpečení bezpečnosti uživatelů přilehlých pozemků, staveb, komunikací,

veřejných prostranství a sítí. Za bezpečnost při práci je zodpovědný zhotovitel a přebírá na sebe veškerá rizika, zejména pak odpovědnost za škodu na zdraví a majetku svém, Povodí Moravy, s.p. a třetích osob.

DOPRAVNÍ ŘEŠENÍ

Pokud bude provádění prací vyžadovat dopravní značení, zhotovitel si jej zajistí na vlastní náklady a zodpovědnost, včetně jeho projednání s orgány státní správy a policie ČR, stejně jako případnou opravu a očištění komunikací rozbitých či znečištěných v souvislosti s prováděním údržby.

PŘÍLOHY

Závazné stanovisko městského úřadu Lanškroun, č.j. MULA 38872/2017

MĚSTSKÝ ÚŘAD LANŠKROUN

Odbor životního prostředí

nám. J. M. Marků 12
Lanškroun - Vnitřní Město
563 16 Lanškroun
www.lanskroun.eu

Vyřizuje: Ing. Aleš Dřímál
Telefon: 465 385 287
E-mail: ales.drimal@lanskroun.eu
Čj.: MULA 38872/2017
Sp.zn.: OŽP/38872/2017/ADr
Počet listů dokumentu: 2
Počet listů příloh: 0
Spisový znak: 246.4
V Lanškrouně: 16. března 2018

Povodí Moravy, s.p.	
Temenická 52	
787 01 ŠUMPERK	
21-03-2018	
Č.j.:	711 11545
220	Přil.: BPE

Povodí Moravy, s.p., Brno
provoz Šumperk
Temenická 52
787 01 Šumperk

ZÁVAZNÉ STANOVISKO

k zásahu do významného krajinného prvku

Městský úřad Lanškroun, jako věcně a místně příslušný orgán státní správy ochrany přírody, podle ustanovení § 77 odst. 3 zákona č.114/1992 Sb. o ochraně přírody a krajiny ve znění pozdějších předpisů (dále jen zákon) v souladu s § 11 zákona č. 500/2004 Sb., správní řád, v platném znění (dále jen správní řád) ve věci vydání závazného stanoviska v souladu s ustanovením § 4 odst. 2 zákona

souhlasí

se zásahem do významného krajinného prvku (ze zákona údolní niva a vodní tok Moravská Sázava), spočívajícím v realizaci probírky břehového porostu vodního toku Moravská Sázava v celkové délce 2450 m v ř. km 35,930 – 38,380.

Odstraněny budou dřeviny na levém i pravém břehu vodního toku (v terénu jsou označeny oranžovou barvou) které zasahují do průtočného profilu koryta a jsou poškozeny povětrnostními podmínkami nebo stářím.. Pokáceno nebo ořezáno bude celkem 359 ks dřevin a odstraněno bude 787 m² křovin.

Dřeviny rostou na pozemcích p. č. 1098/3, 1098/4, 1098/6, 1098/7, 1104, 1105 a 1125 v k.ú. Sázava u Lanškrouna.

Realizace záměru je možná za těchto podmínek:

- Při realizaci záměru je nutné respektovat obecné podmínky ochrany rostlin a živočichů a ochrany dřevin podle § 5 a 7 zákona. Při pracích nesmí docházet k nadměrnému úhynu rostlin a zraňování nebo úhynu živočichů nebo ničení jejich biotopů.
- Při realizaci nebudou káceny ani poškozeny žádné jiné dřeviny než- li výše specifikované. Bližší podmínky, které je nutno dodržet k ochraně dřevin stanovuje ČSN 83 9061.



- Větve ani zbytky koruny nebudou v průběhu kácení ukládány v průtočném profilu koryta a na březích toku.
- Případná likvidace dřevního odpadu pálením (otevřené ohniště) může být prováděna s ohledem na směr větru ve vzdálenosti minimálně 20 m od okapové linie korun stromů a keřů.
- Za pokácené dřeviny bude provedena náhradní výsadba vhodně doplňující doprovodný porost vodního toku.
- Kácení mimolesní zeleně je podle § 8 odst. 1 zákona možné provádět pouze na základě správního rozhodnutí místně příslušného orgánu ochrany přírody a krajiny. Podle § 7 odst. 1 zákona jsou dřeviny chráněny před poškozením a ničením (nadzemní část i kořenový systém). Ve smyslu tohoto paragrafu vyžadujeme k ochraně dřevin přiměřené dodržování zásad ČSN 83 9061 – Ochrana stromů, porostů a ploch pro vegetaci při stavebních pracích.
- Při výstavbě objektu budou užívány mechanismy s ekologicky nezávadnými náplněmi a mazivy.
- Plánovaný záměr bude proveden tak, aby nebyla narušena funkce prvků ÚSES. Podle § 4 odst. 1 zákona č. 114/1992 Sb., o ochraně přírody a krajiny, v platném znění (dále jen zákon) je ochrana systému ekologické stability krajiny povinností všech vlastníků a uživatelů pozemků tvořících jeho základ. Jeho vytváření je veřejným zájmem, na kterém se podílejí vlastníci pozemků, obce i stát. Z tohoto důvodu nesmí být prováděním uvedených prací poškozeny stávající prvky územních systémů ekologické stability krajiny (dále jen SES) různých úrovní.
- Významné krajinné prvky jsou chráněny před poškozováním a ničením. Využívají se pouze tak, aby nebyla narušena jejich obnova a nedošlo k ohrožení nebo oslabení jejich stabilizační funkce (§4 odst. 2 zákona).
- V případě, že bude na uvedené lokalitě zjištěn výskyt jedinců zvláště chráněných druhů rostlin a živočichů, bude postupováno v souladu s § 56 zákona tj. zažádáno o udělení výjimky ze zákazů u zvláště chráněných druhů rostlin a živočichů.
- Významné krajinné prvky jsou chráněny před poškozováním a ničením. Využívají se pouze tak, aby nebyla narušena jejich obnova a nedošlo k ohrožení nebo oslabení jejich stabilizační funkce (§ 4 odst. 2 zákona).
- Plánovaný záměr bude proveden tak, aby nebyla narušena funkce prvků ÚSES. Podle § 4 odst. 1 zákona č. 114/1992 Sb., o ochraně přírody a krajiny, v platném znění (dále jen zákon) je ochrana systému ekologické stability krajiny povinností všech vlastníků a uživatelů pozemků tvořících jeho základ. Jeho vytváření je veřejným zájmem, na kterém se podílejí vlastníci pozemků, obce i stát. Z tohoto důvodu nesmí být prováděním uvedených prací poškozeny stávající prvky územních systémů ekologické stability krajiny (dále jen SES) různých úrovní.
- V případě, že bude na uvedené lokalitě zjištěn výskyt jedinců zvláště chráněných druhů rostlin a živočichů, bude postupováno v souladu s § 56 zákona tj. zažádáno o udělení výjimky ze zákazů u zvláště chráněných druhů rostlin a živočichů.
- Z preventivních důvodů je nutné realizovat záměr mimo hlavní hnízdní období (období duben až červen), kdy by docházelo k rušení ptáků hnízdících v okolí.

MĚSTSKÝ ÚŘAD LANŠKROUN

Odbor životního prostředí



- Z preventivních důvodů je třeba provádět kácení stromů s dutinami v období, kdy neslouží za zimní úkryt netopýrům, nejlépe v bezmrazém období. V případě nešťastné souhry okolností je třeba kontaktovat záchrannou stanici zvířat. Nejbližší stanice se nachází ve Vendolí - kontakt: Záchranná stanice volně žijících živočichů Zelené Vendolí, 569 14 Vendolí 42. tel.: 604 830 851. e-mail: zelene.vendoli@seznam.cz
- Pro realizaci záměru bude určen biologický dozor.

O d ů v o d n ě n í :

Městský úřad Lanškroun, orgán ochrany přírody, obdržel žádost Povodí Moravy, s.p., Závod Horní Morava, provoz Šumperk, Temenická 52, 787 01 Šumperk, o vydání závazného stanoviska dle § 4 odst. 2 zákona k zásahu do významného krajinného prvku údolní niva a vodní tok Moravská Sázava, ve formě probírky břehového porostu vodního toku Moravská Sázava v celkové délce 2450 m v ř. km 35,930 – 38,380.

Odstraněny budou dřeviny na levém i pravém břehu vodního toku (v terénu jsou označeny oranžovou barvou) které zasahují do průtočného profilu koryta a jsou poškozeny povětrnostními podmínkami nebo stářím.. Pokáceno nebo ořezáno bude celkem 359 ks dřevin a odstraněno bude 787 m² křovin.

Dřeviny rostou na pozemcích p. č. 1098/3, 1098/4, 1098/6, 1098/7, 1104, 1105 a 1125 v k.ú. Sázava u Lanškrouna.

Důvodem je skutečnost, že označené dřeviny uvedeno, že Jsou proschlé, nahnuté a hrozí jejich pád na sousední zahradu. Následkem by pak mohla být újma na zdraví a majetku sousedů žadatele. V nedávné době došlo v této lokalitě k pádu dvou stromů.

Stromy navržené k pokácení jsou silně nahnuté a mají znaky špatného zdravotního stavu se zlomy a s prosychajícími korunami, kdy hrozí při silnějším větru jejich vyvrácení a zejména pád suchých větví či částí jejich koruny.

Orgán ochrany přírody po zvážení výše uvedených skutečností, došel k závěru, že záměr je ve výše uvedeném rozsahu, za předpokladu splnění výše uvedených podmínek, možné zrealizovat, a proto rozhodl tak, jak je výše uvedeno.

Poučení o odvolání:

Proti tomuto rozhodnutí se lze odvolat dle § 81 odst. 1 a § 83 odst. 1 správního řádu do 15 dnů ode dne následujícího po dni doručení tohoto rozhodnutí. Příslušným správním orgánem k rozhodnutí o odvolání je Krajský úřad Pardubického kraje. Odvolání se podává u Městského úřadu Lanškroun.

Jestliže bylo rozhodnutí vyzvednuto po jeho uložení na poště později než ve lhůtě do 10 dnů, od jeho připravení k vyzvednutí, považuje se toto rozhodnutí za doručené posledním (desátým) dnem této lhůty. V tomto případě se lhůta pro příp. podání odvolání počítá již od jedenáctého dne od připravení písemnosti k vyzvednutí na poště.

MĚSTSKÝ ÚŘAD LANŠKROUN

Odbor životního prostředí

Odvolání musí obsahovat údaje o tom, proti kterému rozhodnutí směřuje, v jakém rozsahu ho napadá a v čem je spatřován rozpor s právními předpisy nebo nesprávnost rozhodnutí nebo správního řízení. Odvolání jen proti odůvodnění rozhodnutí je nepřípustné.

Odvolání se podává v počtu 2 stejnopisů. Nepodá-li účastník řízení potřebný počet stejnopisů, vyhotoví je na jeho náklady správní orgán.

Rozdělovník:

Účastníci řízení dle § 27 odst. 1 správního řádu – (do vlastních rukou):

- *Povodí Moravy, s.p., Brno, provoz Šumperk, Temenická 52, 787 01 Šumperk*
- *Obec Sázava, Sázava 2, 56301 Sázava*

Na vědomí :

Povodí Moravy, s.p., Dřevařská 932/11, 60200 Brno



Ing. Aleš Dřímál
referent odboru životního prostředí

